

CENTRE AQUATIQUE DE VENELLES

SPIE BATIGNOLLES SUD-EST PILOTE LE CHANTIER DU FUTUR CENTRE AQUATIQUE DE VENELLES (13) POUR LA COMMUNAUTÉ DU PAYS D'AIX (CPA).



Crédit Photo : Agence d'architecture Chabanne & Partenaires

UN PROJET D'ENVERGURE MENÉ EN RÉALISATION, EXPLOITATION/MAINTENANCE

La Communauté du Pays d'Aix a confié à un groupement composé de Spie batignolles sud-est (mandataire), Cofely Axima et Cofely Ineo, le marché de réalisation et d'exploitation/maintenance pour construire le futur centre aquatique de Venelles.

Aucun chantier n'avait encore été réalisé dans ce cadre juridique depuis l'intégration des REM dans le code des marchés publics en 2011.



SOMMAIRE

Premier contrat REM de France	p.03
Des engagements unilatéraux forts vis-à-vis de la CPA	p.04
Une offre complète d'activités pour toute la famille	p.06
Des équipements et des choix techniques étudiés et raisonnés	p.09
Intégration de la clause sociale : favoriser l'emploi local de personnes en difficultés	p.11
▶ ANNEXES	p.12
Annexe 1 - Fiche d'identité de la Communauté du Pays d'Aix	
Annexe 2 - Fiche d'identité de Spie batignolles sud-est	
Annexe 3 - Fiche d'identité de COFELY	
Annexe 4 - Fiche d'identité de Chabanne & Partenaires	



PREMIER CONTRAT REM DE FRANCE

La communauté du Pays d'Aix regroupe 17 infrastructures aquatiques dont certaines devenues vétustes.

En 2009, la Communauté du Pays d'Aix votait la construction d'un nouveau centre aquatique communautaire visant notamment à alléger la piscine Yves Blanc située à Aix-en-Provence.

La commune de Venelles, avait été retenue pour accueillir ce nouvel équipement, ayant pour vocation de développer l'offre d'activités familiales locales.

Cette construction neuve d'équipement aquatique est la première engagée depuis de nombreuses années par la CPA qui a l'ambition d'en faire une véritable vitrine en matière d'exemplarité de construction et d'exploitation.

La CPA, accompagnée du cabinet d'architecture Chabanne & Partenaires et de leurs bureaux d'études associés Kéo ingénierie et INE environnement, a choisi de lancer un appel d'offres pour un marché en Réalisation et Exploitation/Maintenance (REM). Intégré dans le code des marchés publics, la spécificité du REM repose sur l'engagement du partenaire constructeur et mainteneur à respecter les engagements chiffrés de coûts d'installations, de performances et de maintenance du futur équipement comme définis par la CPA.





DES ENGAGEMENTS UNILATÉRAUX FORTS VIS-À-VIS DE LA CPA

Le groupement composé de Spie batignolles sud-est (mandataire), Cofely Axima et Cofely Ineo s'est vu attribuer ce marché de REM.

Spie batignolles sud-est et Cofely constituent le seul groupement à avoir été capable de s'engager contractuellement sur le respect des exigences de la CPA en matière de suivi de maintenance, de qualité de construction et d'exploitation, d'efficacité énergétique,...

Ce marché comprend 18 lots correspondant à différents corps de métier en gros œuvre, d'aménagements intérieurs, extérieurs et la maintenance sur les trois premières années du centre aquatique communautaire. Une tranche conditionnelle porte sur quatre autres années de maintenance.

L'engagement du groupement mené par Spie batignolles sud-est auprès de la CPA se formalise par le strict respect des critères fixés par la maîtrise d'ouvrage en matière de qualité de construction, de suivi et de pilotage de chantier et d'obligation de résultat sur les performances de l'établissement.

Spie batignolles sud-est a mis en place un management spécifique de la direction chantier :

- ▶ constitution d'une équipe projet dédiée, incluant ses partenaires, chargée d'évaluer avec précision l'ensemble des contraintes futures de maintenance, les coûts d'exploitation, les performances du bâti,...
- ▶ un encadrement plus important intégrant un interlocuteur de Spie batignolles sud-est dédié au pilotage et au contrôle des engagements liés à la performance énergétique et à la consommation d'eau.

Cofely Axima et Cofely Ineo portent les engagements sur les performances énergétiques du futur établissement. Ils ont la responsabilité de la maintenance multi-technique et la réalisation des travaux de chauffage, ventilation, Climatisation, de traitement d'eau, de plomberie, de courants forts et de courants faibles.

Ce marché prévoit que le groupement prenne seul en charge les éventuels surcoûts d'exploitation et de maintenance par rapport aux engagements initiaux.

FICHE TECHNIQUE

Maître d'Ouvrage : *Communauté du Pays d'Aix (CPA)*

Maître d'œuvre : *Agence Chabanne & Partenaires et ses bureaux associés
Kéo ingénierie & INE environnement*

Groupement constructeur/exploitation/maintenance (REM) :
Spie batignolles sud-est (mandataire), Cofely Axima et Cofely Ineo

Démarrage des travaux préparatoires : *Mi-septembre 2014*

Démarrage des travaux de terrassement : *Mi-novembre 2014*

Montant global du projet : *19.5 millions d'euros HT (compris maintenance)*

Date de livraison : *Mai 2016*



Crédit photo : Spie batignolles sud-est



Crédit photo : Spie batignolles sud-est



UNE OFFRE COMPLÈTE D'ACTIVITÉS POUR TOUTE LA FAMILLE

Le nouveau centre aquatique communautaire occupe une parcelle de 20 000 m² sur laquelle le centre aquatique s'étend sur une surface de 14 400 m² (comprenant les aménagements extérieurs). La surface couverte par le bâti s'élève à 4 500 m². Le complexe vient s'ajouter à un gigantesque pôle sportif existant en plein cœur d'une pinède.

Les centres aquatiques communautaires récents portent sur un montant moyen de construction de 10 millions d'euros. Le chantier du complexe aquatique de Venelles s'élève à 18 millions d'euros hors-taxes (hors maintenance), ce qui en fait une opération d'envergure sur la région et unique par la nature de son marché.

Spie batignolles sud-est achève le gros œuvre du complexe aquatique de Venelles (13). Il sera livré en mai 2016.

Ce futur centre aquatique communautaire de Venelles comprendra les aménagements suivants :

- **un bassin sportif** de 33 ml x 25 ml équipé d'un muret et d'un fonds mobile,
- **un bassin d'activités et d'apprentissage** de 250 m² avec une rivière à contre-courant et des banquettes massantes,
- **un bassin nordique** (extérieur) de 50 ml chauffé toute l'année,
- **un espace forme** qui proposera des cours de fitness, de danse et une salle d'équipements de musculation,
- **un pôle de jeux aquatiques** en extérieur de 200 m² avec des plages végétales et minérales.



Crédit Photo : Agence d'architecture Chabanne & Partenaires



Le complexe aquatique s'étend en longueur au point le plus haut de la colline et offre une vue remarquable sur la montagne Sainte-Victoire et sur le Luberon.

Le centre aquatique communautaire de Venelles est bâti en R+1 avec un niveau de sous-sol pour accueillir les locaux techniques et de maintenance.

En rez-de-chaussée seront disposés toute la zone ERP des vestiaires sanitaires, l'ensemble des bassins de nage, une zone de dépôt, une salle de musculation, un espace de remise en forme humide, un local MNS, l'infirmerie, un espace administration, des locaux techniques et le hall d'accueil.

Au premier étage seront aménagés l'espace remise en forme humide, les bureaux de l'administration, les vestiaires du personnel, l'accès des gradins par le haut et des locaux techniques.

Le parti pris architectural s'appuie sur un projet s'intégrant parfaitement dans un environnement préservé avec : l'installation de grandes baies vitrées, l'utilisation du matériau bois de teinte naturelle, de l'aluminium en menuiserie, des poteaux arborescents rappelant les pins alentours, la création de plages minérales et végétales...





Spie batignolles sud-est, une expertise et un savoir-faire reconnus dans le secteur piscines / aqualudisme

Spie batignolles sud-est est un acteur reconnu dans le domaine de la construction de centres aqualudiques mais aussi de piscines et d'espaces spa/bien-être notamment pour l'hôtellerie de luxe et les résidences hôtelières de standing. L'entreprise a su tirer le meilleur de plusieurs expériences pour proposer des techniques et équipements à la pointe de la technologie, éprouvés et très performants.

Spie batignolles sud-est a par ailleurs développé depuis plusieurs années une méthode unique de conception/réalisation en équipe projets qui permet de travailler avec le client dès l'amont pour répondre ainsi au mieux à ses besoins et ses attentes. Ce savoir-faire a été utilisé pour notre réponse en REM, ce qui a permis une plus grande efficacité.

L'étendue des activités et compétences proposées par Spie batignolles sud-est en matière d'équipements aquatiques permettent également à l'entreprise d'intervenir sur une phase de construction globale hors conception (gros œuvre ou second œuvre) ou même uniquement sur des lots de second œuvre (peinture, isolation,...).

Quelques références dans le secteur :

- ▶ **Centre aquatique « les Grandes Combes » - Courchevel (73)** : réalisation du macro-lot structure générale et couvert.
- ▶ **Centre thermoludique « Les Illéades » - Montrond-les-Bains (42)** : conception-réalisation
- ▶ **Complexe sportif et de loisirs Les Ménuires – Saint-Martin de Belleville (73)** : réalisation des fondations spéciales et du gros-œuvre
- ▶ **Pour les piscines, espaces spas/jacuzzi/hammam d'hôtels et résidences hôtelières : Hôtel 5* « Le K2 » à Courchevel (73), hôtel 5* Palace « Les Airelles » à Courchevel (73), Résidence 4* « Les Fermes Emiguy », Les Gets (74), Résidence 4* « L'Ours Bleu » à Vallorcine (74)**



DES ÉQUIPEMENTS ET DES CHOIX TECHNIQUES ÉTUDIÉS ET RAISONNÉS

L'ensemble des solutions retenues pour équiper le complexe aquatique affiche des coefficients de performances particulièrement importants.

En termes de gestion de l'eau, de sa qualité et de son volume, toutes les solutions de traitement de l'eau existantes et parmi les plus récentes sont employées :

- **Réutilisation des eaux de pluie** couplée à un système de filtration des particules pour assurer l'ensemble des besoins d'arrosage.
- **Limitation mécanique** des trichloramines, provoquant un inconfort visuel
- **Réduction du nombre de pédiluves** au moyen d'un débit d'eau régulièrement renouvelé.

Concernant la maîtrise des énergies, l'installation d'une solution combinant chaufferie biomasse et pompe à chaleur air/air a été privilégiée. Enfin, il a été décidé d'installer une couverture thermique sur le bassin extérieur pour maintenir une température d'eau homogène et agréable sans surconsommer énergie et eau.

La structure du bassin est élaborée en **panneaux inox**, matériau plus pérenne agissant sur la qualité de l'eau.

La pose de grandes baies vitrées avec des menuiseries aluminium laquées qui augmentent le clair de jour, participent à l'éclairage naturel du bâtiment afin de limiter la consommation de lumière artificielle. Le bâtiment est positionné plein sud pour profiter pleinement du taux maximum d'ensoleillement. Des brise-soleil ont également été installés au niveau du rez-de-chaussée.

Spie batignolles a eu recours à la méthode du microminage par explosif pour la réalisation des terrassements dans le rocher. Les matériaux issus du microminage ont ensuite été concassés puis réutilisés pour les remblais et les couches de forme : un procédé limitant les évacuations des déblais et sans nécessité d'apport de matériaux extérieurs pour les remblais.

Deux autres filiales du groupe Spie batignolles interviennent sur le chantier du complexe aquatique de Venelles :

- **VALERIAN a en charge les terrassements généraux (dont le micro minage en sous-traitance), les terrassements secondaires, les réseaux sous dallage et les réseaux périphériques extérieurs.**
- **MALET aura en charge les voiries, les parkings et les bétons décoratifs des plages extérieures et des cheminements.**

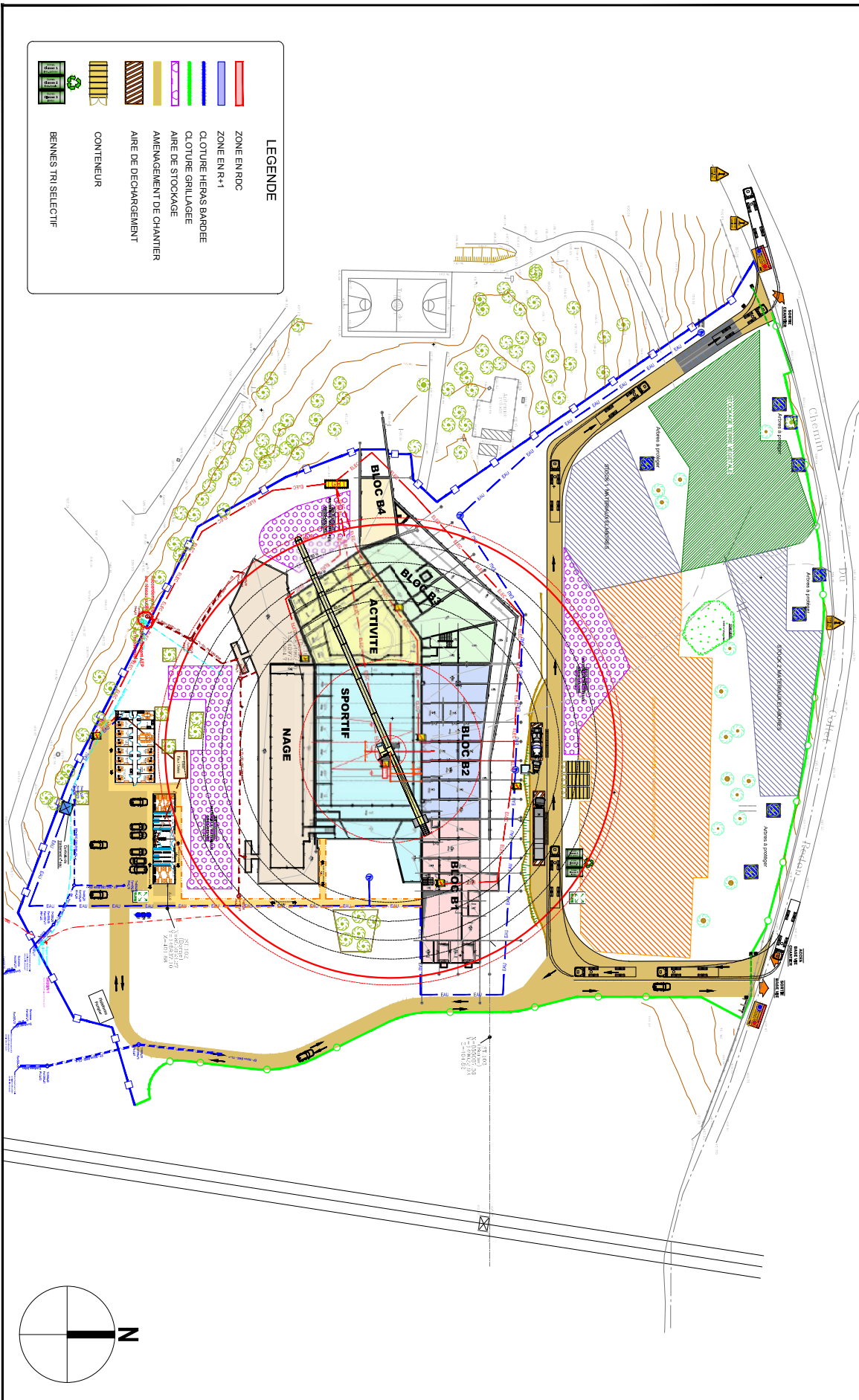
Situé au cœur d'une pinède, à proximité de multiples infrastructures sportives, de nombreuses démarches ont été engagées pour limiter les nuisances sonores, visuelles et environnementales :

- **Nettoyage régulier du chantier, des matériels, des poussières et boues pour limiter l'impact visuel** (installation de portail, organisation des zones de stockage, contrôle régulier de l'état de la voirie,...),
- **Tri des déchets de chantier** avec l'installation de plusieurs bennes dédiées aux différents matériaux, traçabilité et synthèse du process,
- **Gestion de l'information auprès des riverains** (prévision du flux circulatoire des livraisons, balisage, identification du chantier pour s'assurer de la sécurité du site),
- **Installation de systèmes de prévention contre la pollution des eaux et du sol**
- **Réduction des nuisances sonores** (organisation des tâches les plus sonores dans des tranches d'heures précises, utilisation de techniques moins sonores,...),
- **Réemploi et filtration des eaux de lavage** des bennes à béton et des camions-toupies

spie batignolles

CPA - CONSTRUCTION D'UN EQUIPEMENT AQUATIQUE COMMUNAUTAIRE

PLAN D'INSTALLATION DE CHANTIER
- PHASE GROS-ŒUVRE -





INTÉGRATION DE LA CLAUSE SOCIALE : FAVORISER L'EMPLOI LOCAL DE PERSONNES EN DIFFICULTÉS

Dans le cadre d'une démarche d'intégration sociale et locale, la Communauté du Pays d'Aix a inséré une clause spécifique sur le recrutement de personnes en difficultés pour un quota d'heures préalablement déterminé.

Etant entendu par difficultés, les individus n'ayant pas connu d'activité professionnelle depuis plusieurs mois, les allocataires du RSA, les jeunes à faibles niveaux de qualification, les personnes handicapées, les séniors,...

Spie batignolles sud-est devra concéder un minimum de 8000 heures de travail à des travailleurs en insertion. Cette clause engage aussi le constructeur sur des procédures précises d'accompagnement afin d'encadrer au mieux le projet professionnel de chaque personne ainsi concernée (ex : tableaux à renseigner sur les horaires d'arrivée, le respect des règles de sécurité, des ordres, l'implication personnelle, l'attitude en groupes, l'évaluation du travail réalisé, ... à remettre mensuellement).

A ce jour, 1 500 heures d'insertion ont déjà été réalisées sur la partie Gros œuvre pour laquelle Spie batignolles sud-est a accueilli 7 personnes (public jeune comme senior). Ces salariés ont été recrutés en collaborant avec deux agences d'intérim spécialisées en insertion.

Sur la partie Terrassement, Valérian, filiale du groupe Spie batignolles, a réalisé 817 heures en insertion.



Centre aquatique de Venelles **18^{ème} piscine de la Communauté du Pays d'Aix**

En charge du sport et des équipements sportifs sur son territoire, la Communauté du Pays d'Aix vient d'engager la construction d'un centre aquatique à Venelles, l'une des réalisations phares, après la piscine Virginie Dedieu à Fuveau.

La Communauté a confié la maîtrise d'œuvre au groupement Chabanne & Partenaires, Ine, Keo Ingenierie et Echologos. Pour des raisons financières et techniques, notamment liées aux objectifs à atteindre en termes de performances énergétiques et de consommation, elle a choisi de passer par un marché de réalisation et d'exploitation/maintenance (REM). Le montant des travaux s'élève à 23 M€ HT.

- **Un réseau de 17 piscines**

Cette installation communautaire de pointe viendra renforcer le réseau d'équipements aquatiques de la Communauté du Pays d'Aix qui en plus du lac de Peyrolles, gère aujourd'hui 17 piscines progressivement transférées depuis 2004 par les communes membres. Une offre qui met la pratique de la natation à portée de tous et sur laquelle la collectivité a pris appui pour mener une politique ambitieuse en faveur de l'apprentissage de cette discipline.

Si, en 2003, 16% des élèves de primaire en Pays d'Aix n'avaient jamais accès à un enseignement de la natation, aujourd'hui, l'ensemble des classes, de la dernière section de maternelle (5 ans) jusqu'au CM2 (10 ans), bénéficie d'un cycle pédagogique d'un trimestre par an tout au long de leur scolarité.

- **Une ambition pédagogique**

Un projet pédagogique autour de l'enseignement de la natation sur tout le territoire a été mis en place afin d'offrir à tous un apprentissage identique et sécurisé de la discipline : durée, contenu, matériel et organisation des séances. En plus du maître-nageur de surveillance, la Communauté du Pays d'Aix affecte en effet un enseignant de la natation pour assister le professeur et elle assure elle-même le transport des enfants en car pour un budget annuel de 600K€.

En 2014, 1 400 classes ont ainsi été accueillies dans les piscines du territoire. Une priorité pour la Communauté qui, dès 2005, avait pris l'engagement que tous les écoliers sachent nager.

Aujourd'hui, outre l'enseignement de la natation, la Communauté du Pays d'Aix accompagne les associations sportives et offre à l'ensemble de la population un large éventail d'animations aquatiques : aquagym, gym pré et post-natale, bébés nageurs, jardin aquatique, lutte contre l'aqua phobie...

Sans compter la fréquentation du lac de Peyrolles, estimée à 100 000 visiteurs, 930 000 personnes dont 185 000 scolaires ont fréquenté les piscines communautaires et profité de ces animations en 2014 ; une fréquentation en hausse (+21% par rapport à 2013) confortée par les importants travaux engagés par la collectivité pour rénover les piscines et améliorer sans cesse les conditions d'accueil des usagers.

- **Une vocation sportive**

Indépendamment du coût de réalisation de la piscine Virginie Dedieu à Fuveau, la première construite par la Communauté pour un montant de 11,5 M€ TTC, la collectivité a en effet déjà investi depuis 2004 quelque 15M€ dans des chantiers de reconstruction, de rénovation et de remise aux normes, notamment pour favoriser l'accès aux personnes à mobilité réduite.

Au-delà de la gestion des piscines, la Communauté du Pays d'Aix s'est engagée dès sa création auprès des sportifs, déployant un large panel d'actions allant du soutien financier aux sportifs individuels et clubs de haut niveau à la mise en place du projet de développement des activités sportives (Prodas) dans les quartiers les moins favorisés en passant par un soutien actif aux programmes de construction d'équipements sportifs des 36 communes membres.

63,5 millions. C'est, en euros, le budget que consacrera la collectivité d'ici à 2019 pour la construction du centre aquatique de Venelles, la rénovation de la piscine Yves Blanc à Aix-en-Provence et la rénovation de celles de Pertuis (René Guibert) et Lambesc (Tournesol).

1,2 million. C'est la fréquentation attendue pour l'ensemble des piscines du Pays d'Aix après l'ouverture du centre aquatique de Venelles.

11 millions. C'est, en euros le budget de fonctionnement annuel du service piscines de la CPA qui emploie actuellement 173 agents.



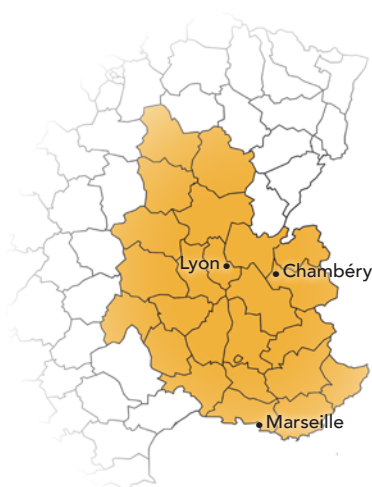
FICHE D'IDENTITE DE SPIE BATIGNOLLES SUD-EST

spie batignolles

/ Spie batignolles sud est

Spie batignolles sud-est est une des filiales régionales du groupe de construction Spie batignolles.

Active sur l'ensemble du quart Sud Est, de la Bourgogne à la Méditerranée, la filiale Spie batignolles sud-est est organisée en 3 Directions Régionales basées à Lyon, Chambéry et Marseille. Une Direction d'Activité « Peinture et enveloppe du bâtiment » vient compléter le dispositif.

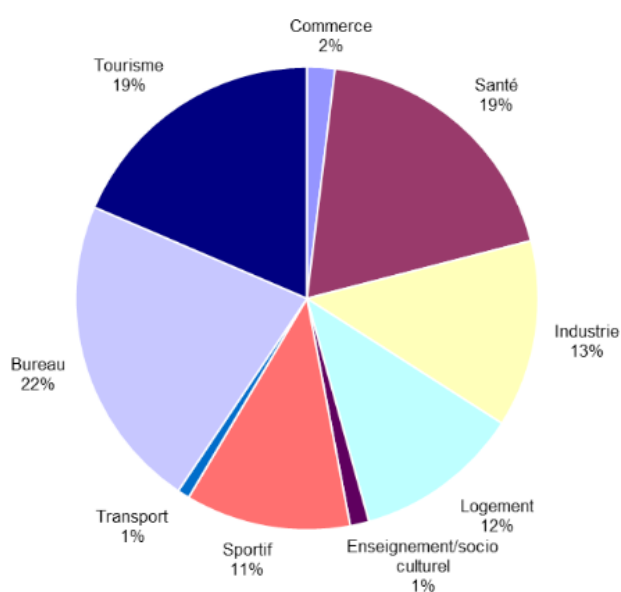


Périmètre géographique de Spie batignolles sud-est :

Les compétences de Spie batignolles sud est s'étendent sur différents segments d'activité

- ▶ bâtiments et projets industriels
- ▶ établissements de santé (cliniques, maisons médicalisées, établissements pour personnes handicapées ou personnes âgées,...)
- ▶ hôtels et résidences de tourisme
- ▶ équipements collectifs (centres aquatiques, parkings, télécabines,...)

Répartition de la prise de commande 2014 par secteurs d'activités :



Quelques références locales récentes ou en cours :

- ▶ Conception-réalisation de 101 logements sociaux « le Clos du Cantonnier », Grand Delta Habitat – Arles (13)
- ▶ Construction d'une MAS (Maison d'Accueil spécialisée) pour jeunes polyhandicapés « Un toit pour moi », ARI – Marseille (13)
- ▶ Construction d'une armurerie centralisée et de magasins sécurisés,
- ▶ Construction de l'hôtel Mama Shelter – Marseille (13)
- ▶ Ministère de la Défense - Toulon (83)
- ▶ Extension du Grand Magasin Les Galeries Lafayette et de la galerie marchande du Centre Commercial Bourse – Marseille (13)
- ▶ Travaux de proximité pour le CEA sur le site de Cadarache (13)

Cofely Axima et Cofely Ineo gèrent l'ensemble des installations climatiques et électriques du centre aquatique de Venelles.

Ces entreprises font partie de la branche dédiée aux services à l'énergie BtoB d'ENGIE, l'un des premiers énergéticiens au niveau mondial.

A propos de Cofely Axima

Avec 7 000 collaborateurs et 1,2 milliard d'euros de chiffre d'affaires, Cofely Axima propose des solutions globales performantes, de la conception à la maintenance, dans le domaine du génie climatique, de la réfrigération et de la protection incendie pour répondre aux enjeux de l'efficacité énergétique.

Cofely Axima intervient dans l'ensemble du processus, de la conception à la maintenance, en passant par la mise en œuvre. Cette synergie lui permet d'assurer la maîtrise des projets et de leur performance en matière de maîtrise de l'énergie et de développement durable.

Cofely Axima développe des offres en efficacité énergétique incluant l'engagement sur les rendements de production ou sur les consommations totales d'énergie dans le respect du confort et de la qualité environnementale (maîtrise des environnements, qualité d'air intérieure). Ces offres globales permettent de proposer un ensemble structuré de prestations cohérentes et complémentaires, selon les besoins, le budget et les contraintes du maître d'ouvrage privé ou public (marchés CRM, CPE, PPP,...).

Cofely Axima compte 405 collaborateurs répartis sur 17 agences dans 10 villes en région PACA.

cofelyaxima-gdfsuez.com

A propos de Cofely Ineo

Acteur majeur du génie électrique, des systèmes d'information et de communication et des services associés, Cofely Ineo offre à ses clients privés et publics des solutions globales depuis la conception, la réalisation, jusqu'à la maintenance.

Avec 15 600 collaborateurs et 300 implantations en France, Cofely Ineo intervient sur des projets d'installations électriques industrielles et tertiaires, de réseaux d'énergie, d'éclairage public, d'infrastructures de transport et de télécommunications, de sécurité globale, de production d'énergie, de systèmes d'information et d'externalisation.

Cofely Ineo compte 1 674 collaborateurs: ingénieurs, conducteurs de travaux, techniciens, monteurs..., répartis sur 24 implantations en PACA et Corse

cofelyineo-gdfsuez.com

GDF SUEZ devient ENGIE



CHABANNE
ARCHITECTE

À PROPOS DE CHABANNE & PARTENAIRES

I CHABANNE & PARTENAIRES, UNE ENTREPRISE CRÉATIVE

Un partage d'idées et de savoirs pour concevoir des équipements publics intelligents

4^{ème} agence d'architecture nationale

150 collaborateurs spécialistes des ouvrages complexes

4 agences basées à Paris, Lyon, Aix-en-Provence et Genève, qui offrent un rayonnement international et une proximité idéale pour une conduite de projet.

1 Service travaux dédié et spécialisé

I UNE AGENCE D'ARCHITECTURE À PART

C'EST UNE ÉQUIPE PRÉPARÉE POUR LA COMPÉTITION ET SPÉCIALISTE D'OUVRAGES COMPLEXES

L'agence C&P participe chaque année à plus de **80 concours** d'équipements en France et à l'étranger. Elle a réalisé plus de **400 équipements** dans les secteurs suivants :

- SANTÉ
- ENSEIGNEMENT
- SPORT
- CULTURE

I UNE EXPERTISE FORTE DANS LA CONCEPTION ET RÉALISATION DE CENTRES AQUATIQUES

Plus de **40 centres aquatiques** réalisés sur tout le territoire français.

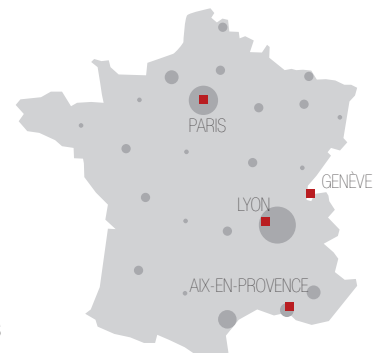
I C'EST UN LABORATOIRE DE RECHERCHE ET DÉVELOPPEMENT

Recherche basée sur une veille architecturale et technique permanente dans les domaines de la haute qualité environnementale, du développement durable, de l'économie globale, des nouvelles technologies.

I CLASSEMENT DES AGENCES D'ARCHITECTURE 2015

> LES 350 PREMIÈRES AGENCES FRANÇAISES CLASSÉES SELON LEURS CHIFFRES D'AFFAIRES

RANG	AGENCE	ADRESSE	CHIFFRE D'AFFAIRES 2012 [EN MILLIERS D'EUROS]	CHIFFRE D'AFFAIRES 2013 [EN MILLIERS D'EUROS]
1	AREP	PARIS 75013. 16, AVENUE D'IVRY	41092	50301
2	ARCHITECTURE ESPACE GICRAM	MONTROUGE 92120. 28 BIS, RUE BARBÈS	33676	45724
3	VALODE ET PISTRE	PARIS 75007. 115, RUE DU BAC	41800	42200
4	CHABANNE & PARTENAIRES	PARIS 75011. 6, CITÉ DE L'AMEUBLEMENT	30100	30230
5	RENZO PIANO BUILDING WORKSHOP	PARIS 75004. 34, RUE DES ARCHIVES	36462	29501
6	ARCHITECTES INGÉNIEURS ASSOCIÉS	PARIS 75015. 23, RUE DE CRONSTADT	27421	27421
7	ATELIERS JEAN NOUVEL	PARIS 75011. 10, CITÉ D'ANGOULÈME	29500	24500
8	WILMOTTE ET ASSOCIÉS	PARIS 75012. 68, RUE DU FAUBOURG SAINT-ANTOINE	27900	23731
9	GROUPE 6	GRENOBLE CEDEX 1 38026. 12, RUE DES ARTS-ET-MÉTIER	21994	21463
10	ARCHITECTURE STUDIO	PARIS 75012. 10, RUE LACUÉE	16433	18000



GÉOLOCALISATION DE NOS RÉALISATIONS

- De 5 à 10 équipements
- De 10 à 15 équipements
- De 15 à 20 équipements
- De 20 à 50 équipements
- + de 50 équipements

■ LOCALISATION DE NOS AGENCES

CONTACT PRESSE :

Nathalie DONOT

Directrice communication

T. 04 72 10 95 62

communication@chabanne-architecte.fr