

Novembre 2024

COMMUNIQUÉ DE PRESSE

Rénovation du siège de la DRIEAT – Paris 15^e

UNE TRANSFORMATION EXEMPLAIRE DU PROGRAMME FRANCE RELANCE

C'est un chantier ambitieux qui se joue actuellement au 21-23 rue Miollis, dans le 15^e arrondissement de Paris, où siègent les bureaux de la Direction Régionale et Interdépartementale de l'Environnement, de l'Aménagement et des Transports d'Ile-de-France (DRIEAT) et de la Direction Interrégionale de la Protection Judiciaire de la Jeunesse (DIRPJJ).

Devenu vétuste et ne répondant plus aux critères de performance énergétique, de fonctionnalité et de confort attendus, ce site immobilier composé de quatre bâtiments bâtis dans les années 1970, fait partie du programme de rénovation durable France Relance, lancé par le gouvernement en 2020.

Dans le cadre d'un marché global de performance, ce chantier de réhabilitation majeur en conception/construction et maintenance a été confié à un groupement mené par Spie batignolles ile-de-france, composé de deux agences d'architecture AIA Life Designers et Atelier Philéas et les entreprises MATHIS (bois) et VIGILIS (exploitant mainteneur), pour un montant de 37 millions d'euros.

En juillet 2024, les équipes de Spie batignolles ile-de-france ont achevé les travaux de gros œuvre avant de lancer les différents corps architecturaux techniques jusqu'à la livraison de la cité administrative Miollis prévue au cours du 1^{er} semestre 2025.

Réhabilitation, extension et surélévation à des fins de transition écologique

Les ambitions du gouvernement avec ce chantier de la rue Miollis sont avant tout de garantir aux agents présents et à tous les usagers du site des conditions de confort et de qualité de vie au travail optimales. Puis, de conférer à l'ensemble immobilier des caractéristiques environnementales prégnantes pour atteindre une réduction de 60 % de ses consommations énergétiques.

Dans une logique de rationalisation du patrimoine public, le nouveau site sera en capacité d'accueillir un service supplémentaire de l'Etat, celui de la Direction Régionale et Interdépartementale de l'Economie, de l'Emploi, du travail et des solidarités (DRIEETS) pour regrouper 1 000 agents au total.



Crédit photo : AIA Life Designers et Atelier Philéas, architectes – perspectives : Masslab.

Enfin, l'amélioration du bâtiment contribuera à l'embellissement et à l'attractivité de tout un quartier.

Pour répondre à tous ces enjeux, c'est dès 2017 qu'une réflexion est née pour repenser la cité administrative Miollis. L'inscription de ce projet dans le plan France relance a permis d'obtenir un financement opportun pour lancer officiellement les travaux de réhabilitation, d'extension et de surélévation sur une surface de plancher de près de 20 000 m².

En lieu et place des quatre bâtiments d'origine, c'est un ensemble de quatre immeubles en R+5, classé ERP de 5^e catégorie, qui préfigurera du nouveau site, en restant dans les dimensions d'origine du foncier, dans le respect du PLU.

S'agissant d'un ensemble positionné dans un quartier caractérisé par une forte densité urbaine, la bonne communication avec les riverains s'avère essentielle. Pour cette raison, dès la phase d'études, les acteurs de ce projet ont présenté les travaux envisagés aux riverains et maintiennent une communication régulière tout au long du chantier afin de limiter les nuisances auprès des habitants et commerces.



Crédit photo : AIA Life Designers et Atelier Philéas, architectes – perspectives : Masslab.

Redonner place à la nature

Les agences AIA Life Designers et Atelier Philéas ont complètement repensé l'architecture du site, pour offrir une nouvelle identité et une nouvelle vitrine à ce bâtiment, visible depuis la rue Miollis, tout en améliorant son accessibilité au public.

Dans ce nouveau dessin architectural, la nature est prépondérante et tous les choix d'équipements raisonnés, pour tendre vers la décarbonation et les réductions énergétiques dans le respect de plusieurs réglementations, de programmes de certifications et dans l'anticipation de futures normes :

- Futur PLU bioclimatique de la Ville de Paris
- Décret Tertiaire applicable en 2050
- Label biosourcé niveau 2
- Bâtiment Durable BDF niveau argent
- Label HQE® niveau Excellent

L'abondance de la végétalisation et le programme de minéralisation du site permettra de créer des îlots de fraîcheur en recouvrant plusieurs parties du bâtiment comme la façade, le toit et l'aménagement de jardins en îlots intérieurs des bâtiments. Ces éléments naturels participeront à maintenir le confort d'été au sein des bureaux sans utiliser de système de rafraîchissement.

L'ensemble des espaces extérieurs seront désimperméabilisés avant d'être recouverts de nouvelles plantations.

Parmi les matériaux biosourcés durables sélectionnés, le bois sera employé pour créer des façades en ossature bois, réaliser des toitures terrasses et pour des éléments

constructifs tels que les poteaux et poutres en superstructure. Ces installations ont été confiées à l'entreprise MATHIS.

Le rez-de-chaussée proposera des locaux sociaux et de maintenance, salles de réunion, l'accueil au public, les locaux SPPE, le pôle santé et d'autres services. A ce niveau, les architectes ont imaginé une surface très épurée et vitrée pour favoriser la circulation des usagers et ouvrir vers le jardin intérieur du bâtiment.

Un restaurant (RIA) avec plus de 250 places assises y sera aménagé, bénéficiant de larges baies vitrées donnant sur le cœur d'îlot végétalisé et de mobilier d'extérieur. Une crèche de vingt berceaux, pour les agents comme pour les habitants voisins, remplacera un parc de stationnement, initialement situé au rez-de-chaussée ouvert d'un 5e bâtiment de bureaux à l'arrière du terrain, non concerné par le programme de travaux (hormis la reconfiguration du rdc) car ayant déjà fait l'objet de travaux de rénovation en 2014.

Du 1er au dernier étage, les équipes Spie batignolles réaliseront des locaux techniques, des bureaux, et des terrasses végétalisées accessibles avec des platelages. Les toitures végétalisées ne seront pas accessibles aux usagers.

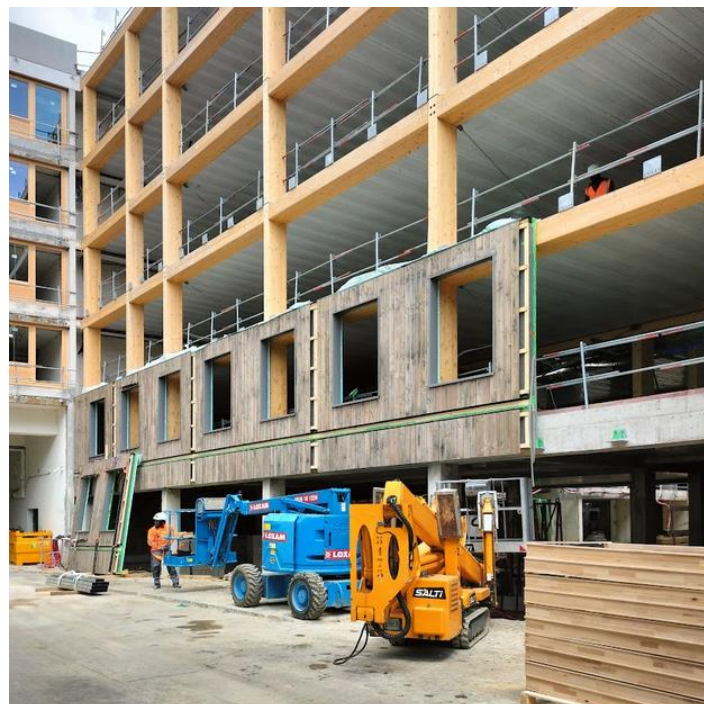
Le parc de stationnement sera volontairement réduit pour favoriser les mobilités douces, toujours en perspective d'inscrire cette opération dans une démarche de transition énergétique.

Les équipes s'appuient sur une démarche BIM GEM auprès de Stereograph pour le suivi de l'exploitation et la maintenance du bâtiment.

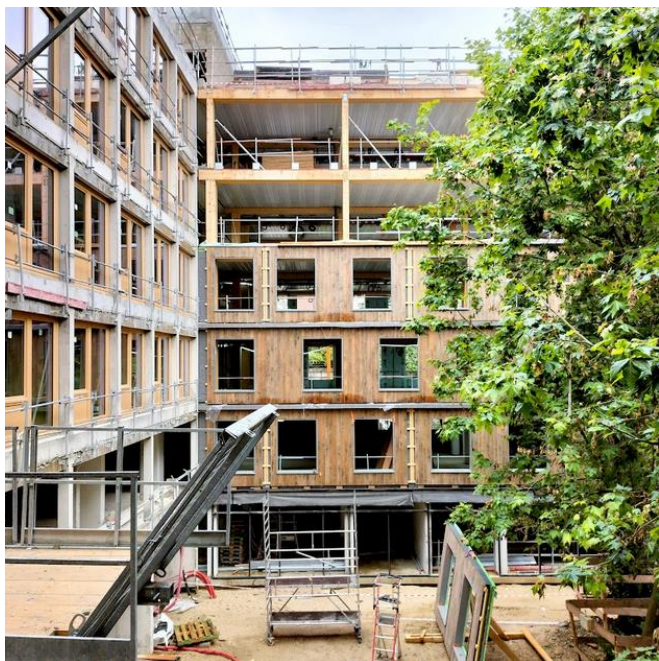
Tous les acteurs engagés de ce projet ont travaillé conjointement avec la Ville de Paris, dès la phase de conception, pour garantir les performances énergétiques et environnementales du site, la qualité et la durabilité des ouvrages réalisés, la propreté du chantier et le respect du budget et du délai d'exécution, tout en assurant une communication ouverte avec les habitants. Ces engagements ont été formalisés dans le cadre d'un processus de commissionnement.



Crédit photo : AIA Life Designers et Atelier Philéas, architectes – perspectives : Masslab.



*Crédit photo : AIA Life Designers et Atelier Philéas, architectes
- photos : Axel Dahl..*



*Crédit photo : AIA Life Designers et Atelier Philéas, architectes
- photos : Axel Dahl.*

A propos de Spie batignolles

Spie batignolles est un acteur majeur dans les métiers du bâtiment, des infrastructures, du paysage et des services. Il opère sur 6 grands domaines d'expertise : la construction, le génie civil/les fondations, l'énergie, les travaux publics, les travaux maritimes et fluviaux, l'immobilier et les aménagements paysagers et environnementaux, en projets mais également en interventions de proximité via un réseau d'agences dédiées.

Spie batignolles a réalisé un chiffre d'affaires de 2,450 milliards d'euros en 2023. Le Groupe emploie 9 000 collaborateurs et dispose de 200 implantations en France et 21 à l'international, notamment en Europe, au Moyen-Orient, en Afrique et au Canada. Depuis septembre 2003, le Groupe est contrôlé majoritairement par ses dirigeants et salariés.

Service presse de Spie batignolles : Agence FP&A
Audrey Segura – audrey@fpa.fr
Tel : 0130096704 – Portable : 0623845150